

Terradonis

Terradonis

SEMINATRICE DI PRECISIONE A RULLI

Manuale d'uso
per **JP3**

e
JP6

Terradonis è un marchio depositato di ICS

ZA de Croix Fort - 12 rue du Soleil - 17220 La Jarrie - Francia

Tel.: +33 5 4635 2828 - Fax: +33 5 4635 2829

contact@ics-agri.com



www.terradonis.com

Terradonis è un marchio depositato di ICS

ZA de Croix Fort - 12 rue du Soleil - 17220 La Jarrie - Francia - Tel.: +33 5 4635 2828 - Fax: +33 5 4635 2829

contact@ics-agri.com

www.terradonis.com



INDICE

IDENTIFICAZIONE E CARATTERISTICHE

p.3 Identificazione e caratteristiche

Informazioni dettagliate sulla seminatrice

p.4 Precauzioni d'uso

Indicazioni da seguire per un avviamento ottimale

p.5-6 Regolazioni

Per un utilizzo adatto ad ogni esigenza specifica

p.7-9 Lavoro di semina in linea

Tabella delle distanze
Corrispondenza rulli/colture

p.10-11 Rimozione della tramoggia per posizionamento del rullo

Immagini delle indicazioni da seguire

p.12-13 Schema e lista dei pezzi staccati per JP-3

p.14-15 Schema e lista dei pezzi staccati per JP-6

p.16 Materiale di consumo per JP-3 e JP-6

p.16 Estensione della tramoggia

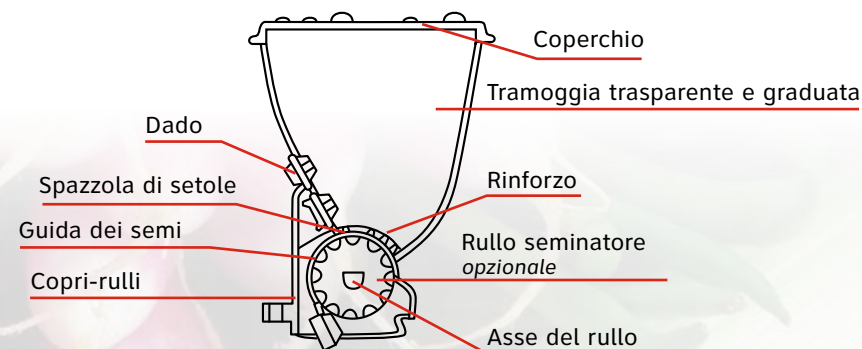
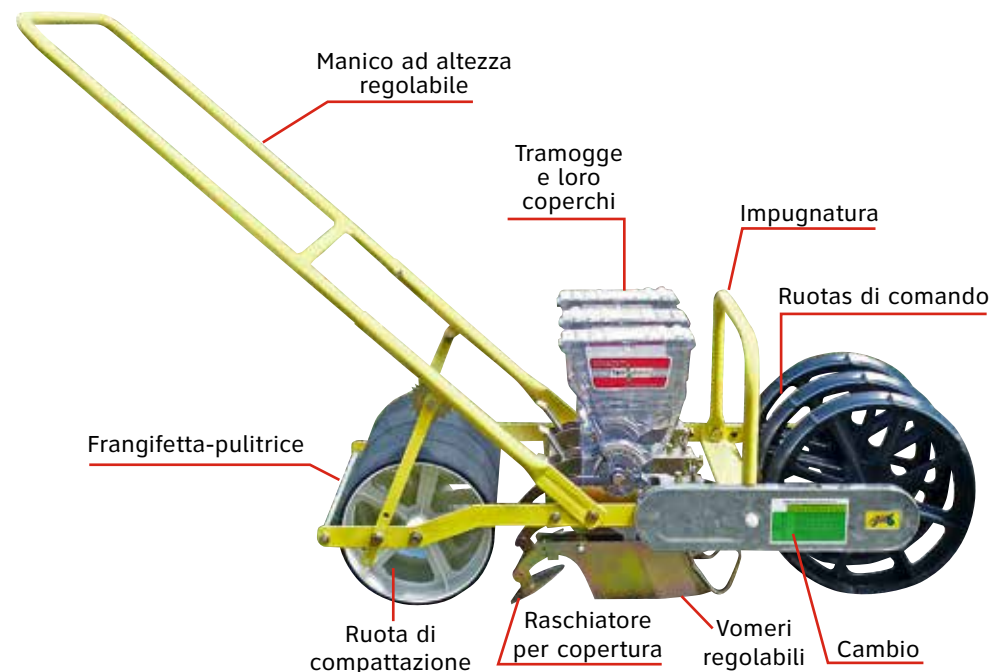
p.16 I nostri tipi di vomeri

Modelli e montaggio

p.18 Aggiunta / Rimozione elemento di semina

Immagini delle indicazioni da seguire

p.19 Notes



Terradonis è un marchio depositato di ICS

ZA de Croix Fort - 12 rue du Soleil - 17220 La Jarrie - Francia - Tel.: +33 5 4635 2828 - Fax: +33 5 4635 2829

contact@ics-agri.com

www.terradonis.com

PRECAUZIONI D'USO

- Lubrificate tutte le parti rotative tranne il rullo seminaio.
- La spazzola, la placca di guida, la gomma spugnosa della ruota di trasmissione e la gomma spugnosa della ruota di compattazione sono materiali di consumo. Controllateli periodicamente e sostituiteli quando occorre.
- Assicuratevi che la semina sia uniforme.
- Controllate che il rullo seminaio non sia intasato da sporcizia, pesticidi o residui di rivestimento dei semi. Nel caso, occorre pulirlo.
- Preparate una striscia eseguendo con cura lo sminuzzamento delle zolle e il livellamento.
- Utilizzare delle velocità eccessive può degradare la precisione del lavoro. Velocità ottimale: 2 km/ora.
- Se possibile, i semi non devono essere bagnati. Non bagnate le sementi appallottolate.
- Quando seminate dei fagioli o dei semi, è possibile che si verifichi un'incollatura all'interno della tramoggia dei semi. In tal caso, picchiettate piano sulla tramoggia cercando di riempirla sempre a metà e non completamente.
- Quando smontate la parte che raccoglie i semi, assicuratevi che la ruota libera non sia sporca di terra, ecc...

REGOLAZIONI

→ REGOLAZIONE DELLA DISTANZA TRA LE FILE:

1 Svitare un poco la vite a farfalla in modo da liberare l'elemento di semina.



2 Farlo scivolare lungo gli assi aiutandovi con la graduazione in modo da regolare la distanza tra le file secondo la vostra esigenza.

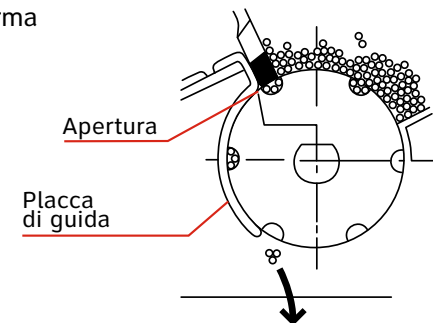


REGOLAZIONI

→ **SPAZZOLA:** In posizione predefinita, la spazzola tocca leggermente il rullo seminaio. Per aumentare il volume di semina, posizionare la spazzola in alto (svitare il dado a farfalla e spostare in alto la spazzola).

Se utilizzate delle sementi appallottolate: La spazzola deve toccare le sementi ed esercitare una leggera pressione su di esse. Occorre trovare la giusta regolazione in funzione delle sementi che utilizzate, poiché se la spazzola è troppo bassa, si consumerà in fretta (troppo). Se è troppo alta, le sementi potrebbero invece rompersi.

→ **PLACCA DI GUIDA:** La placca di guida forma una cavità tra il rullo, la spazzola e la placca stessa. Senza questo spazio, i semi rischierebbero di rompersi. L'angolo della placca di guida deve essere a stretto contatto con il rullo. Qualora la placca di guida si deformasse, potete correggere la deformazione facendo riferimento al disegno qui a lato.



→ **DISTANZA DI SEMINA:** Le distanze di semina possono essere regolate giocando sugli ingranaggi e sul numero di fori del rullo, fate riferimento alla tabella delle distanze di semina.

Attenzione: le distanze di semina effettive possono variare in funzione della qualità del terreno e della velocità del lavoro. Provate i vari intervalli secondo il tipo di terreno prima di iniziare la semina.

REGOLAZIONI

- **PROFONDITÀ DI SEMINA:** La profondità di semina può essere regolata abbassando o sollevando il vomere.
- **COPERTURA TERRA:** Regolate l'angolo del raschiatore di copertura per ottimizzare la copertura del suolo.
- **ALTEZZA DEL MANICO:** L'altezza dell'impugnatura può essere regolata svitando le viti situate alla base della biforcazione del manico e tramite i pulsanti situati su ogni sua parte smontabile regolandoli secondo le vostre esigenze.
- **PULITURA:** Se il terreno aderisce al rullo di appoggio, la superficie di contatto deve essere pulita prima che si incolli ad esso (possibilità che si depositi olio o sporcizia).
- **COPERCHIO DELLA TRAMOGGIA:** Il coperchio della tramoggia è composto da diverse sagome che rappresentano i fori dei diversi rulli proposti. Essi vi permetteranno di controllare che i rulli scelti si adattino perfettamente con i semi. Sotto ogni sagoma, è indicata la dimensione del foro. Grazie alla tabella con le dimensioni dei fori dei rulli presente qui sotto, troverete il rullo che si adatta alle vostre esigenze.

TABELLA DELLE DIMENSIONI DEI FORI DEI RULLI (in mm)

Rif.	Ø del foro	Prof. del foro	Lunghezza se foro a X	Rif.	Ø del foro	Prof. del foro	Lunghezza se foro a X
La lettera indica il tipo di foro. Far riferimento alla tabella delle distanze per decidere il numero di fori adatto alle vostre esigenze.							
A	13,50	6,00	-	R	9,00	3,50	-
AA	12,00	6,00	-	S-4	FORMA SPECIALE (19mm x 8 mm)		
C	11,00	5,50	-	U-4	FORMA SPECIALE (19mm x 10 mm)		
F	5,00	2,50	-	X	4,00	2,00	-
FJ	5,00	3,00	-	XY	2,50	1,20	5,00
G	9,00	4,50	-	XYX	2,00	1,20	4,00
J	FORMA SPECIALE (1/2 foro da 1,5 mm)			Y	3,50	1,50	-
L	7,00	2,50	-	YJ	3,00	2,00	-
LJ	7,00	3,70	-	YK	3,50	2,30	-
M	5,00	2,00	-	YX	2,50	1,50	-
MJ	6,00	3,50	-	YXX	2,50	1,80	-
MM	6,00	2,50	-	YYJ	3,00	1,70	-
N	FORMA SPECIALE (16mm x 6 mm)			YYX	2,00	1,8	-
Q	8,00	3,00	-	Z senza foro	diametro esterno Ø 59.85 mm		

Non esitate a contattarci per qualsiasi richiesta speciale di rulli.
Le dimensioni comunicate sono portate a evolvere con regolarità, il nostro sito internet www.terradonis.com è aggiornato di conseguenza.

LAVORO DI SEMINA IN LINEA

→ Il quantitativo della semina si regola tenendo conto dell'insieme di questi 3 elementi:

- numero di fori sul rullo di semina
- dimensione dei fori del rullo di semina
- numero di denti dell'ingranaggio utilizzato

Per conoscere il numero di fori di cui avete bisogno: fate riferimento alla tabella delle distanze sottostante:

TABELLA DELLE DISTANZE (in mm)

		NUMERO DI DENTI PER INGRANAGGIO											
		Davanti	14	14	13	13	11	11	10	11	10	10	9
Numero di fori per rullo di semina	2	320	360	380	420	460	500	540	580	640	700	760	
	3	210	230	250	280	300	330	360	390	430	460	510	
	4	160	180	190	210	230	250	270	290	320	350	380	
	6	105	115	125	140	150	165	180	195	215	230	255	
	8	80	90	95	105	115	125	135	145	160	175	190	
	10	64	72	76	84	92	100	108	116	128	140	152	
	12	53	58	63	70	75	83	90	98	108	115	128	
	16	40	45	48	53	58	63	68	73	80	88	95	
	20	32	36	38	42	46	50	54	58	64	70	76	
	24	27	29	32	35	38	42	45	49	54	58	64	
	30	21	24	25	28	31	33	36	39	43	47	51	
	36	18	20	21	23	26	28	30	32	36	39	42	

→ **DISTANZA DI SEMINA:** vedi la tabella qui sopra.

LAVORO DI SEMINA IN LINEA...

...LAVORO DI SEMINA IN LINEA

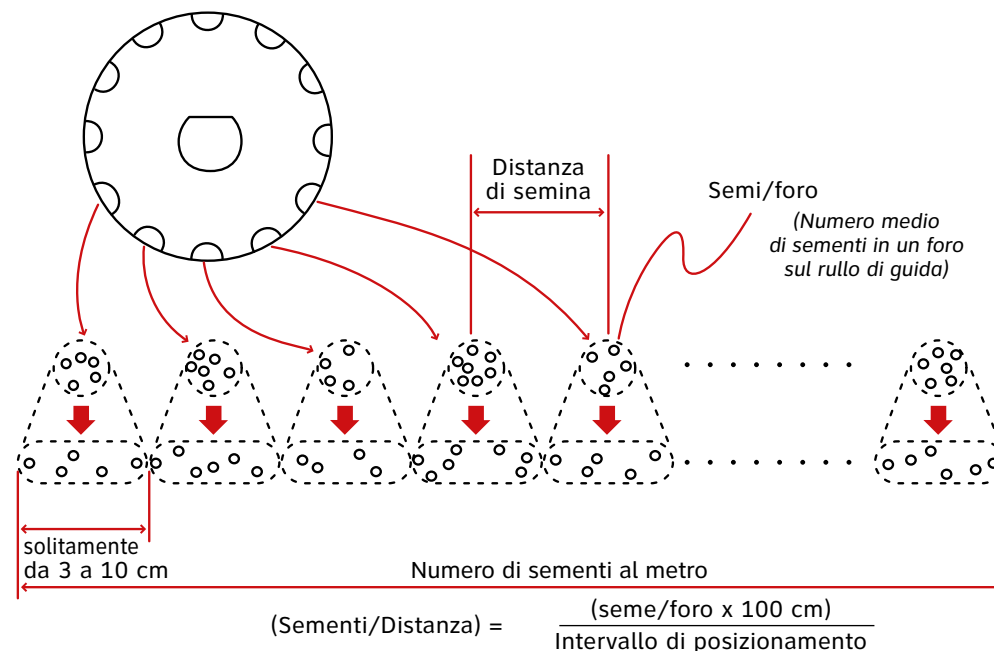
→ NUMERO DI SEMENTI/FORO:

Il numero di sementi varia secondo la dimensione dei semi, che a sua volta dipende dalla specie e dall'anno oltre che dalla regolazione della spazzola. Ecco perché i numeri indicati nella tabella delle distanze sono forniti solo a titolo indicativo. Qui di seguito, qualche esempio di corrispondenza rulli-culture:

ESEMPI DI CORRISPONDENZA RULLI / COLTURE

COLTURA	RULLI	COLTURA	RULLI
Basilico	YX24	Indivia	XYY 12 o 24
Barbabietola	MJ12	Rapanello	X24
Broccolo	YYJ6	Rucola	X12
Carota	X24, XYY24, XY24	Rullo senza foro	Z
Camomilla	YYX24	Pomodoro	X2
Sedano	YYX12	Timo	YYX12
Cicoria	XYY12	Spinacio	FJ24
Cavolo	YYJ6	Finocchio	X12
Cavolo cinese Pak Choi	YYJ6	Fagiolini	N6
Verza	YYJ6	Lattuga (rivestita)	MJ12
Erba cipollina	Y24	Lattuga (nuda)	XYY12 o 24

COLTURA	RULLI
Lino	Y24
Dolcetta	F24, FJ12
Menta	YYX 12 o 24
Cipolla (nuda)	X24
Acetosa	YYX12 o 24
Pastinaca	L12, L24
Prezzemolo	YYJ24
Porro	Y24
Pisello	AA12



Attenzione: la distanza di semina dipende dalla combinazione dei denti degli ingranaggi (11 posizioni di regolazione) con il numero di fori sul rullo dosatore. La ruota motrice può scivolare secondo la qualità del terreno e della velocità di spostamento.

Ecco il motivo per cui il numero delle sementi è fornito solo a titolo indicativo. Se la ruota di trasmissione scivola, le distanze di semina saranno più importanti, riducendo il numero di inseminazioni. Assicuratevi quindi che la ruota non scivoli.

Spargimento delle sementi: Le sementi sono sparpagliate all'interno di un foro secondo la direzione del movimento fino a che esse siano seminate e rotolino a terra. La lunghezza di spargimento varia in funzione della dimensione del foro, della qualità del terreno, della dimensione delle sementi e può variare tra i 3 e i 10 cm.

RIMOZIONE DELLA TRAMOGGIA PER

POSIZIONAMENTO DEL RULLO

- 1** Premere sulla parte metallica per liberare la tramoggia, quindi sollevarla.



- 2** Elemento sganciato.



- 3** Svitare la rotellina bianca e aprire la parte retrattile della tramoggia.



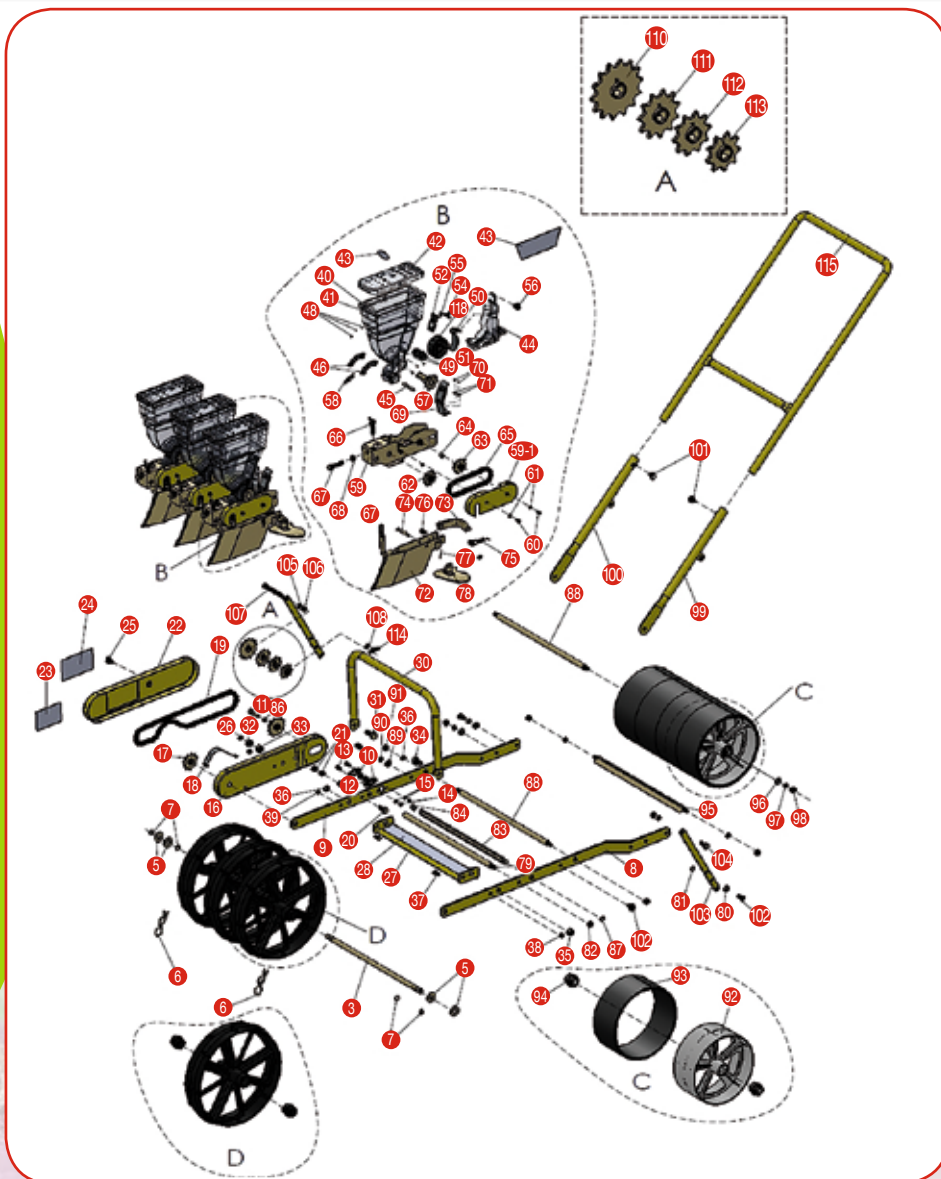
- 4** Per togliere la coppia, farla girare come indicato nella foto qui sotto e tirare, in modo da liberare l'asse e il rullo.



- 5** Il rullo può ora essere sostituito.

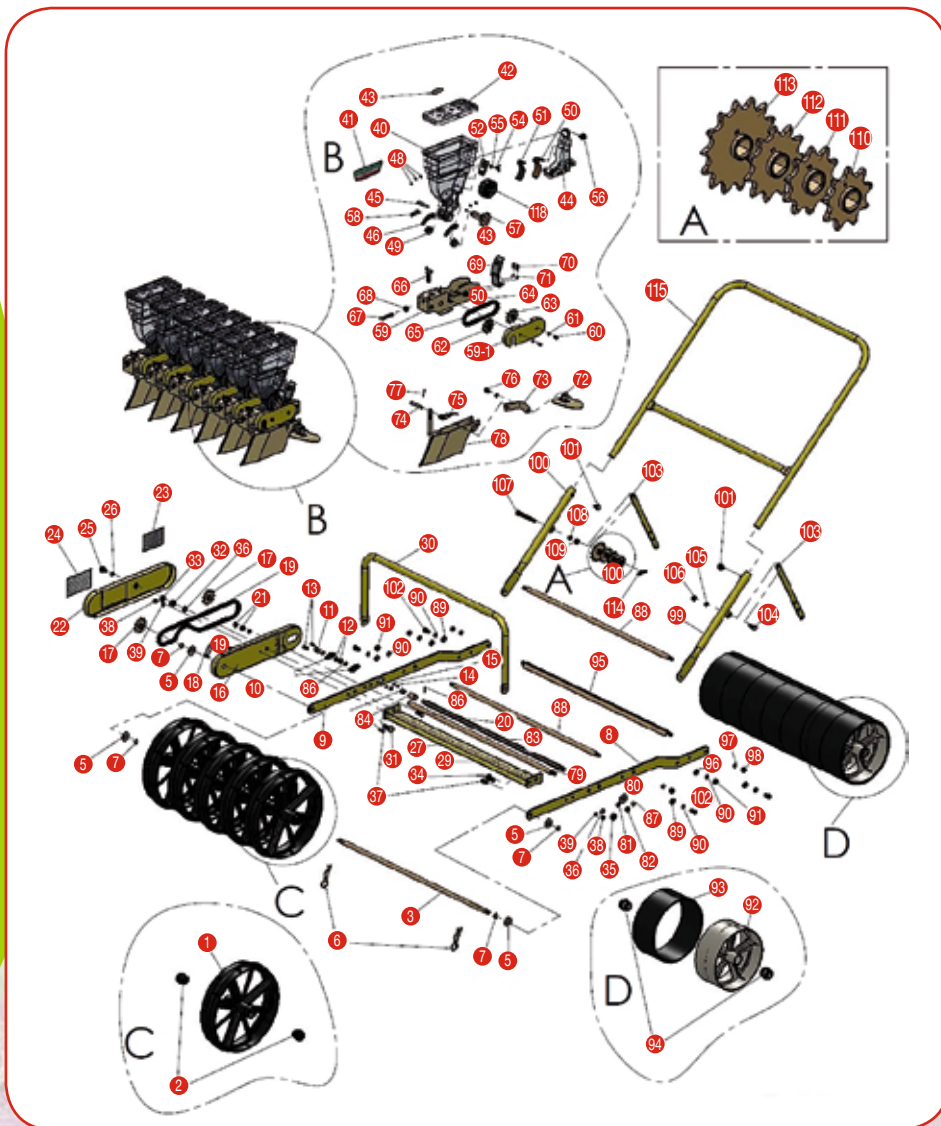


JP3 : PEZZI STACCATI



N.	NOME	QTA'	N.	NOME	QTA'
1	Ruota di comando	3	60	Dado M5x10L	6
2	Protezione ruota comando	4	61	Guarnizione M5	6
3	Albero della ruota comando	1	62	Ingranaggio a 10 denti	3
5	Rondella M12	4	63	Ingranaggio libero a 10 denti	3
6	Coppiglia	2	64	Rondella 8x10	3
7	Anello	4	65	Catena #410x26 collegamenti	3
8	Barra laterale sinistra	1	66	Bullone a farfalla M8x30L	3
9	Barra laterale destra	1	67	Dado M8x40L	3
10	Carter di rotazione	2	68	Dado M8	3
11	Albero d'innesto	1	69	Lingueta	3
12	Cuscinetto	2	70	Dado M4x10L	6
13	Bullone M5x16L	2	71	Guarnizione M4	6
14	Dado M5	2	72	Vomere	3
15	Guarnizione M5	2	73	Braccio del vomere	3
16	Copri-catena sinistro	1	74	Coppiglia	3
17	Ingranaggio a 11 denti	2	75	Barella	3
18	Linguetta di tensione/catena	1	76	Dado M6x10L	3
19	Catena 410x58 collegamenti	1	77	Coppiglia	3
20	Flangia M8	1	78	Raschiatore per copertura	3
21	Dado M8	2	79	Albero di comando	1
22	Copri-catena sinistro	1	80	Rondella M8	1
23	Etichetta	1	81	Guarnizione M8	1
24	Tabella delle distanze	1	82	Dado M8	1
25	Flangia M6x11L	1	83	Albero esagonale	1
26	Rondella M6	1	84	Giunto del cuscinetto d'innesto	1
27	Barra graduata per la regolazione della distanza tra le file	1	85	Cuscinetto d'innesto a senso unico	1
28	Gradazione	1	86	Coppiglia	1
30	Impugnatura	1	87	Anello	1
31	Dado M10x27L	1	88	Albero esagonale	1
32	Dado M10	1	89	Rondella M8	4
33	Dado M10	1	90	Guarnizione M8	4
34	Dado M10x20L	1	91	Dado M8	4
35	Dado M10	1	92	Ruota di compattazione	4
36	Guarnizione M10	1	93	Proteggi-ruota di compattazione	4
37	Dado M6x15L	2	94	Traversino / asse ruota	5
38	Dado M6	2	95	Frangifetta-pulitrice	1
39	Rondella M6	2	96	Rondella M8	2
40	Tramoggia	3	97	Guarnizione M8	2
41	Etichetta	6	98	Dado M8	2
42	Coperchio della tramoggia	3	99	Prima parte del manico ad angolo regolabile (S)	1
43	Etichetta	3	100	Prima parte del manico ad angolo regolabile (D)	1
44	Carter di tramoggia	3	101	Flangia M6x11L	2
45	Asse di trascinamento del carter	3	102	Dado M8x16L	4
46	Protezione del rullo + fissaggio	6	103	Supporto del manico	1
48	Rondella	6	104	Flangia M8	1
49	Placca di guida	3	105	Guarnizione M8	1
50	Feltro	3	106	Dado M8	1
51	Spazzola	3	107	Dado M8x60L	1
52	Bullone a farfalla M5x8L	3	108	Guarnizione M8	1
53	Rondella M5	3	109	Dado M8	1
54	Flangia M5x9L	3	110	Ingranaggio a 9 denti	1
55	Ingranaggio della tramoggia	3	111	Ingranaggio a 10 denti	1
56	Coppiglia	3	112	Ingranaggio a 13 denti	1
57	Bloccare della tramoggia	3	113	Ingranaggio a 14 denti	1
58	Copri-catena	3	114	Bullone a farfalla M8	1
59			115	Manico della seminatrice	1
59-1			118	Rullo di semina	3

JP6 : PEZZI STACCATI



N.	NOME	QTA'	N.	NOME	QTA'
1	Ruota di comando	5	60	Dado M5x10L	12
2	Protezione ruota comando	6	61	Guarnizione M5	12
3	Albero della ruota comando	1	62	Ingranaggio a 10 denti	6
5	Rondella M12	4	63	Ingranaggio libero a 10 denti	6
6	Coppiglia	2	64	Rondella 8x10	6
7	Anello	2	65	Catena #410x26 collegamenti	6
8	Barra laterale sinistra	1	66	Bullone a farfalla M8x30L	6
9	Barra laterale destra	1	67	Dado M8x40L	6
10	Carter di rotazione	2	68	Dado M8	6
11	Albero d'innesto	1	69	Lingueta	6
12	Cuscinetto	2	70	Dado M4x10L	12
13	Bullone M5x16L	2	71	Guarnizione M4	12
14	Dado M5	2	72	Vomere	6
15	Guarnizione M5	2	73	Braccio del vomere	6
16	Copri-catena sinistro	1	74	Coppiglia	6
17	Ingranaggio a 11 denti	2	75	Barella	6
18	Linguetta di tensione/catena	1	76	Dado M6x10L	6
19	Catena 410x58 collegamenti	1	77	Coppiglia	6
20	Flangia M8	1	78	Raschiatore per copertura	6
21	Dado M8	2	79	Albero di comando	1
22	Copri-catena sinistro	1	80	Rondella M8	1
23	Etichetta	1	81	Guarnizione M8	1
24	Tabella delle distanze	1	82	Dado M8	1
25	Flangia M6x11L	1	83	Albero esagonale	1
26	Rondella M6	1	84	Giunto del cuscinetto d'innesto	1
27	Barra graduata per la regolazione della distanza tra le file	1	85	Cuscinetto d'innesto a senso unico	1
28	Gradazione	1	86	Coppiglia	1
30	Impugnatura	1	87	Anello	1
31	Dado M10x27L	1	88	Albero esagonale	1
32	Dado M10	1	89	Rondella M8	4
33	Dado M10	1	90	Guarnizione M8	4
34	Dado M10x20L	1	91	Dado M8	4
35	Dado M10	1	92	Ruota di compattazione	7
36	Guarnizione M10	1	93	Proteggi-ruota di compattazione	7
37	Dado M6x15L	2	94	Traversino / asse ruota	8
38	Dado M6	2	95	Frangifetta-pulitrice	1
39	Rondella M6	2	96	Rondella M8	2
40	Tramoggia	6	97	Guarnizione M8	2
41	Etichetta	12	98	Dado M8	2
42	Coperchio della tramoggia	6	99	Prima parte del manico ad angolo regolabile (S)	1
43	Etichetta	6	100	Prima parte del manico ad angolo regolabile (D)	1
44	Carter di tramoggia	6	101	Flangia M6x11L	2
45	Asse di trascinamento del carter	6	102	Dado M8x16L	4
46	Protezione del rullo + fissaggio	12	103	Supporto del manico	2
48	Rondella	12	104	Flangia M8	1
49	Placca di guida	6	105	Guarnizione M8	1
50	Feltro	6	106	Dado M8	1
51	Spazzola	6	107	Dado M8x60L	1
52	Bullone a farfalla M5x8L	6	108	Guarnizione M8	1
53	Rondella M5	6	109	Dado M8	1
54	Flangia M5x9L	6	110	Ingranaggio a 9 denti	1
55	Ingranaggio della tramoggia	6	111	Ingranaggio a 10 denti	1
56	Coppiglia	6	112	Ingranaggio a 13 denti	1
57	Bloccare della tramoggia	6	113	Ingranaggio a 14 denti	1
58	Copri-catena	6	114	Bullone a farfalla M8	1
59	Copri-catena	6	115	Manico della seminatrice	1
59-1	Copri-catena	6	118	Rullo di semina	6

MATERIALE DI CONSUMO

NOME	SOSTITUZIONE
Spazzola	Questi elementi sono sottoposti a usura. Si consiglia pertanto di sostituirli quando non garantiscono più la loro funzione.
Sagoma di guida per catena	
Copri-ruota di comando in gomma	
Copri-ruota di compattazione in gomma	

ESTENSIONE DELLA TRAMOGGIA

→ QUESTA OPZIONE PERMETTE DI AUMENTARE LA CAPACITÀ DELLA TRAMOGGIA STANDARD PORTANDOLA DA 1,2 L A 3 L.



- 1 Rimuovere il coperchio della tramoggia.
- 2 Posizionare l'estensione sulla parte superiore della tramoggia, in modo da sovrapporre i fori della tramoggia con quelli dell'estensione.
- 3 Avvitare i pulsanti bianchi. Il coperchio della tramoggia si posiziona quindi sopra all'estensione.

I NOSTRI TIPI DI VOMERI

→ VOMERE DOPPIA FILA:

Consente di seminare 2 file, distanti 45 mm, per ogni elemento di semina.



Ha in dotazione un cono divisore di semi in plastica.

Per ottenere una maggiore densità, si consiglia l'utilizzo di questo vomere con un rullo da 30 a 36 fori.

Consigliato per la semina di ravanelli, carote, verdura piccola, ecc.



vomere standard



opzione vomere "doppia fila"



→ VOMERE SEPARATORE: (disponibile da 60 mm, 75 mm e 120 mm)

Consente di effettuare una semina in letti invece che in linea.

Nel caso di semina in vivaio, consente di coprire una maggiore superficie di terreno ottenendo così una densità accresciuta.



→ VOMERE A DISCHI:

Consigliato per condizioni difficili (terreni pietrosi, duri, ecc.)

MONTAGGIO DEI VOMERI

1 Smontare il vomere standard svitando il bullone, come indicato nella foto.

2 Montare il vomere di ricambio e stringere il bullone.

Attenzione: non stringere eccessivamente. Quando il vomere è in posizione smettere di stringere.



AGGIUNTA / RIMOZIONE ELEMENTO DI SEMINA

NOTES

→ E' POSSIBILE AGGIUNGERE O RIMUOVERE ELEMENTI DI SEMINA.

La **JP3** (telaio di 30 cm) può essere utilizzata al massimo in 4 file
Nella configurazione a 2 file la distanza massima tra le file è di 30 cm.
Nella configurazione a 4 file la distanza massima tra le file è di 10 cm.
La **JP6** (telaio di 60 cm) può accogliere al massimo 7 file. La distanza massima tra le file sarà ugualmente di 10 cm.

→ AGGIUNGERE
O RIMUOVERE
UN ELEMENTO:

1 Posizionare la
seminatrice sul fianco,
dal lato senza il cambio
verso l'alto.



2 Svitare tutti i bulloni e le viti
e togliere gli anelli di sicurezza e
le rondelle in modo da liberare la barra
del telaio.

3 Togliere o aggiungere l'elemento
di semina.

In caso di aggiunta, prestare
attenzione a che il pignone di
collegamento della tramoggia sia
messo in corrispondenza con l'asse

di collegamento della seminatrice (6 facce maschio e 6 facce femmina –
esagonale maschio e esagonale femmina).

4 Riposizionare il telaio, ricollocare i bulloni, le viti, le rondelle e gli anelli
di sicurezza.

LA SEMINATRICE È NUOVAMENTE PRONTA PER L'USO.
